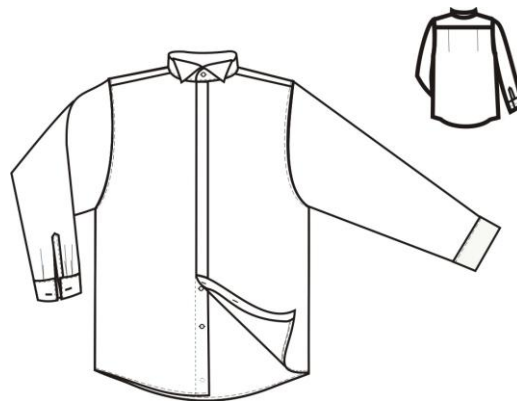


<b>Ministerul Apărării Naționale</b>	<b>SPECIFICAȚIE TEHNICĂ</b>	<b>NECLASIFICAT</b>
<b>Unitatea Militară 02574 București</b>		Cod: ST 1576 -24
		Ediția I, revizia 1
		Exemplar nr.
		Pagina: 1 din 6

## CĂMAȘĂ PENTRU ȚINUTA DE GALĂ CADRE BĂRBAȚI

DIFUZAT ÎN REGIM:	CONTROLAT	<input type="checkbox"/>
	INFORMATIV	<input checked="" type="checkbox"/>



<b>Ministerul Apărării Naționale</b>	<b>SPECIFICAȚIE TEHNICĂ</b>	<b>NECLASIFICAT</b> Cod: ST 1576-24
<b>Unitatea Militară 02574 București</b>	<b>CĂMAȘĂ PENTRU ȚINUTA DE GALĂ CADRE BĂRBAȚI</b>	Ediția I, revizia 1
		Exemplar nr.
		Pagina: 2 din 6

## 1 GENERALITĂȚI

Prezenta specificație tehnică stabilește forma, dimensiunile și condițiile tehnice de calitate pe care trebuie să le îndeplinească produsul gata confecționat, înlocuiește ST 1576-10.

### 1.1. DOCUMENTE DE REFERINȚĂ

- 1.1.1 Procedura operațională: Elaborarea specificațiilor tehnice de produs.  
1.1.2 Procedura operațională privind activitățile desfășurate în timpul achizițiilor publice de către U.M. 02411 București.  
1.1.3 SR 13544 - 2010 Îmbrăcăminte. Dimensiunile corpurilor și mărimi de confecții pentru bărbați.  
1.1.4 SR ISO 4915 -2001 Materiale textile. Tipuri de cusături. Clasificare și terminologie

## 2 CERINȚE

### 2.1 DEFINIȚIA PRODUSULUI DE BAZĂ ȘI DESTINAȚIA

Cămașa pentru ținuta de gală este un produs de îmbrăcăminte pentru cadrele militare bărbați care se poartă la activitățile de înalt protocol.

Cămașa se realizează din țesătură albă, prezintă o croială specială la guler pentru a fi purtată cu papion, se încheie cu nasturi ascunși, iar manșetele duble sunt prevăzute cu butoniere pentru butoni.

### 2.2 CARACTERISTICI FIZICE

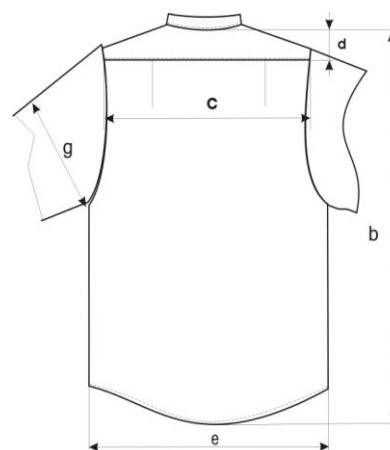
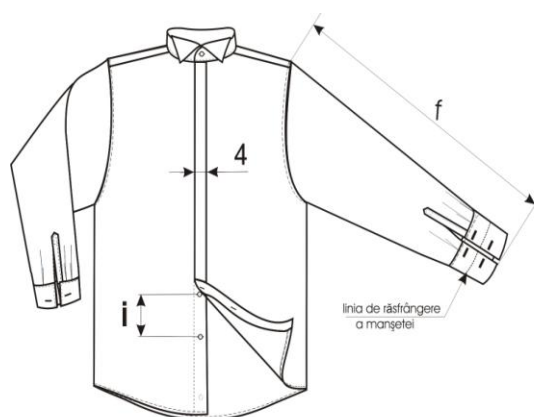
Produsul se execută în cinci talii (0-IV) și 11 mărimi (37- 47).

#### 2.2.1 TABEL DE DIMENSIUNI în cm

Nr. crt.	Talii	Mărimea											Tol. ±
		37	38	39	40	41	42	43	44	45	46	47	
1	Lungimea gulerului, măsurată de la nasture până la marginea din față a butonierei "a":												0,3
	0-IV	37	38	39	40	41	42	43	44	45	46	47	
2	Lungimea spatelui, măsurată de la cusătura dosului de guler până la terminație "b":												1
	0	84											
	I	82											
	II	80											
	III	78											
	IV	76											
3	Lungimea plăcii, măsurată pe linia de unire cu spatele "c":												0,5
	0-IV	46	47	48	49	50	51	52	53	54	55	56	
4	Înălțimea plăcii, măsurată pe mijlocul spatelui de la răscoiala gâtului "d":												0,2
	0-IV	11,2	11,5	11,8	12	12,2	12,5	12,7	12,9	13,1	13,3	13,5	
5	Lățimea cămășii, măsurată pe linia de profunzime cu nasturii încheiați "e":												0,5
	0-IV	57	58	59	60	61	63	65	67	69	69	70	
6	Lungimea mânecii lungi, inclusiv lungimea manșetei desfășurată "f":												1,5
	0	76											
	I	74											
	II	72											
	III	70											
	IV	68											
7	Lățimea mânecii, măsurată pe linia de profunzime "g":												

<b>Ministerul Apărării Naționale</b>	<b>SPECIFICAȚIE TEHNICĂ</b>	<b>NECLASIFICAT</b> Cod: ST 1576-24
<b>Unitatea Militară 02574 București</b>	<b>CĂMAȘĂ PENTRU ȚINUTA DE GALĂ CADRE BĂRBAȚI</b>	Ediția I, revizia 1
		Exemplar nr.
		Pagina: 3 din 6

Nr. crt.	Talii	Mărimea											Tol. ±
		37	38	39	40	41	42	43	44	45	46	47	
	0-IV	22	22,5	23	23,5	24	24,5	25	26	27	28	29	0,5
8	Lungimea manșetei mânecii "h":												
	0-IV	24	25	25	26	26	27	27	28	28	29	29	0,5
9	Distanța dintre butonierele de pe fentă "i":												
	0-II	10											0,2
	III-IV	9,5											
10	Lățimea manșetei: 13,5												-



### 2.2.2 TABEL DE MATERIALE

Nr. crt.	Denumirea materialului	Documentație tehnică	Utilizare
1	Țesătură pentru cămașa de gală, culoarea alb optic	Fișă tehnică	Material de bază
2	Nasturi cu patru orificii, cu diametrul de 10 mm ( T16 ) din poliester, culoarea albă	STAS 7292-75	Încheiere piepți, nasture de rezervă;
3	Ață de cusut, Nm 120/3 , culoarea albă	-	Încheiat, tighelit, nasturi, butoniere
4	Insertie țesută chimizată de bumbac impregnată cu granule de polipropilenă, cu masa de $178 \pm 5 \text{ g/m}^2$	-	Întăritură guler, ștei, manșete
5	Insertie țesută chimizată de bumbac impregnată cu granule de polipropilenă, cu masa de $55 \pm 3 \text{ g/m}^2$	-	Întăritură pentru fente
6	Etichetă de compoziție și întreținere	-	Marcarea produsului
7	Pungă și accesorii pentru ambalare	-	Ambalarea produsului

NOTĂ: Calitatea materialelor utilizate trebuie să corespundă standardelor în vigoare și este garantată de către furnizor.

<b>Ministerul Apărării Naționale</b>	<b>SPECIFICAȚIE TEHNICĂ</b>	<b>NECLASIFICAT</b> Cod: ST 1576-24
<b>Unitatea Militară 02574 București</b>	<b>CĂMAȘĂ PENTRU ȚINUTA DE GALĂ CADRE BĂRBAȚI</b>	Ediția I, revizia 1 Exemplar nr. Pagina: 4 din 6

### 2.2.3 FIȘĂ TEHNICĂ A MATERIALULUI

NR. CRT.	CARACTERISTICI TEHNICE	U/M	VALORI	METODE DE VERIFICARE
1	Finețea firelor	Nm	75/1	SR 7271-2008
2	Compoziția fibroasă	%	40-45% PES + 60-55% BBC	SR EN ISO 1833-1:2020 și Regulamentul European 1007/2011
3	Masa	g/m <sup>2</sup>	115 ±5	SR EN 12127:2003 SR EN12127:2003/C91:2024
4	Desimea în urzeală	fre/ 10 cm	560 ±20	SR EN 1049/2-2000
5	Desimea în bătătură	fre/ 10 cm	270 ±10	SR EN 1049/2-2000
6	Sarcina de rupere în urzeală	daN	50	SR EN ISO 13934/1-2013
7	Sarcina de rupere în bătătură	daN	25	SR EN ISO 13934/1-2013
8	Modificarea dimensională la spălat la 40°C	%	±2	SR EN ISO 6330: 2022 SR EN ISO 5077-2008
9	Legătura	-	pânză	SR 6431-2012

### 2.3 CERINȚE SPECIFICE OPERAȚIILOR DIN PROCESUL TEHNOLOGIC

#### 2.3.1 TERMOLIPIREA

La cămași, pentru întăritură **guler,ștei,manșete** se folosește inserție termoadezivă pe suport textil țesut de bumbac 100% impregnat cu granule de polipropilenă, cu parametrii următori:

Greutate g/m <sup>2</sup>	Temperatura de aplicare °C	Presiunea de aplicare N/cm	Timp de aplicare secunde
178±5	155-170	2-3	12-15

- inserția pentru **colțul de guler** se croiește pe bie sub un unghi de 45<sup>0</sup>, pentru a permite rularea corectă a gulerului, se aplică pe față două straturi de inserție: unul după tiparul de croit, al doilea strat mai mic cu 4 mm pe contur pentru a permite îndoirea;
- inserția pentru **ștei**, se croiește pe bie sub un unghi de 45<sup>0</sup> și se aplică într-un strat pe față și dos;
- inserția pentru **manșeta** se croiește pe direcția urzelii și se aplică într-un strat;
- inserția se aplică cu presa liniară de termolipit;
- materialele utilizate la termolipire trebuie să asigure rezistență la spălare, culoarea reperelor să fie asortată cu cea a materialului de bază.

La cămași, pentru întăritură **fentă butoniere** se folosește inserție termoadezivă pe suport textil țesut de bumbac 100% impregnat cu granule de polipropilenă, cu parametrii următori:

Greutate g/m <sup>2</sup>	Temperatura de aplicare °C	Presiunea de aplicare N/cm	Timp de aplicare secunde
55±3	155-170	2-3	12-15

<b>Ministerul Apărării Naționale</b>	<b>SPECIFICAȚIE TEHNICĂ</b>	<b>NECLASIFICAT</b> Cod: ST 1576-24
<b>Unitatea Militară 02574 București</b>	<b>CĂMAȘĂ PENTRU ȚINUTA DE GALĂ CADRE BĂRBAȚI</b>	Ediția I, revizia 1
		Exemplar nr.
		Pagina: 5 din 6

### 2.3.2 CROIREA ȘI CONFEȚIONAREA

DESCRIERE DETALIU	DESEN DETALIU SI CUSĂTURI
<b>1. PIEPTUL STÂNG</b> <ul style="list-style-type: none"> <li>- prevăzut cu fentă dublă în exterior de 4cm, în interior de 3,8 cm ;</li> <li>- fenta din interior este întărită cu inserție chimizată și are festonate 6 butoniere verticale</li> </ul>	
<b>2. PIEPTUL DREPT</b> <ul style="list-style-type: none"> <li>- prevăzut cu fentă de 3 cm îndoită de două ori în interior ;</li> <li>- are 6 nasturi și unul de rezervă pe interior</li> </ul>	
<b>3. SPATE ȘI PLATCĂ</b> <ul style="list-style-type: none"> <li>- îmbinate cu cusătură simplă și tighelită la 0,1 cm pe față;</li> <li>- pe linia de asamblare a spatelui cu platca sunt realizate două falduri de 1,5 cm adâncime, orientate înspre părțile laterale, la 8-9cm de cusăturile mânecilor.</li> </ul>	
<b>4. MÂNECI</b> <ul style="list-style-type: none"> <li>- croite dintr-o bucată;</li> <li>- se îmbină pe lateral și se aplică cu triplock cu 5 fire;</li> <li>- au pe linia cotului un șliț pentagon cu deschiderea de 12 cm și lungimea de 15 cm;</li> <li>- pe față sunt realizate 3 falduri cu adâncimea de 1,5-2 cm, poziționate de o parte și alta a șlițului: la 4 cm și 3 cm și pe linia umărului;</li> <li>- manșeta este dublă, are festonate butoniere orizontale poziționate la 1 cm de cant, la 4 cm de marginea inferioară a manșetei, la 3,5 cm de marginea superioară a manșetei, la îmbinarea cu mâneca;</li> </ul>	
<b>5. GULER</b> <ul style="list-style-type: none"> <li>- 2 colțuri de guler și ștei separat;</li> <li>- lățimea șteiului pe mijloc este de 3,5 cm;</li> <li>- șteiul are butonieră pe capătul stâng și nasture pe capătul drept.</li> <li>- la spate, pe mijlocul șteiului se fixează o bandă din material de bază;</li> <li>- banda, fixată doar la partea de sus și de jos formează cu șteiul un canal prin care va trece cordonul papionului.</li> </ul>	
<b>6. TERMINAȚIE</b> <ul style="list-style-type: none"> <li>- cu tiv de 0,5 cm obținut prin îndoire și tighelire;</li> <li>- laterale rotunjite;</li> <li>- lățimea pe linia de terminație este cu 3 cm mai mică față de profunzime</li> </ul>	
<b>7. CUSĂTURI</b> <ul style="list-style-type: none"> <li>- drepte și regulate, fără întreruperi;</li> <li>- desimea pașilor cusăturilor trebuie să fie de 5-6 împunsături/cm;</li> <li>- butonieră ușoară, desimea cusăturii 11 împunsături/cm;</li> </ul>	

<b>Ministerul Apărării Naționale</b>	<b>SPECIFICAȚIE TEHNICĂ</b>	<b>NECLASIFICAT</b> Cod: ST 1576-24
<b>Unitatea Militară 02574 București</b>	<b>CĂMAȘĂ PENTRU ȚINUTA DE GALĂ CADRE BĂRBAȚI</b>	Ediția I, revizia 1
		Exemplar nr.
		Pagina: 6 din 6

- nasturii bine întăriți;
- cusăturile laterale, de încheiere și aplicare a mânecilor se realizează cu mașina de încheiat și surfilat triplock cu cinci fire și două ace.

Tighele la 0,1 cm de margine:

- pe colțurile de guler;
- șliț pentagon ;
- la partea superioară a șteiului;
- platcă spate
- manșeta la terminație și în zona de fixare a mânecii;
- pe 2 laturi bandă de la spate și ei.

Tighele la 0,5 cm de margine:

- manșeta în zona de fixare a mânecii;
- la partea inferioară a șteiului;
- la terminație față-spate

#### 8. CONDIȚII DE SPĂLARE ȘI ÎNTREȚINERE

- spălare la 40 °C , tratament moderat, cu detergenți pentru articole albe
- se albește
- stoarcere normală
- călcare la o temperatură maximă a tălpii fierului de 150°C



### 3 PREVEDERI DE ASIGURARE A CALITĂȚII

Inspekția calitativă a produselor se execută de către delegatul autorității contractante la sediul furnizorului, conform cu „Procedura privind modul de desfășurare a activității de inspekție a produselor de echipament militar”, urmărind respectarea prezentei specificații tehnice și a modelului aprobat.

### 4 PREGĂTIRE PENTRU LIVRARE

#### 4.1 MARCARE ȘI AMBALARE

Fiecare cămașă se marchează cu o etichetă de compoziție și întreținere, cusută sub ștei și imprimată cu tuș rezistent la spălări repetate. Eticheta trebuie să cuprindă următoarele mențiuni: denumirea furnizorului, compoziția fibroasă, modul de întreținere, talia și mărimea, anul de fabricație, semnul de control.

Fiecare produs se pliază pe un cadru de carton și se fixează cu cleme din material plastic. Sub guler se introduce un ștraif din carton, iar pe nasturele de pe ștei se aplică un fluturaș din celuloid. Pe interiorul gulerului se introduce un ștraif de celuloid, care are posibilitatea de reglare a circumferinței funcție de mărimea cămășii.

Cămașa pliată se introduce într-o pungă din polietilenă, apoi câte zece bucăți de aceeași mărime talie și culoare se așează în poziție verticală, într-o cutie de carton sigilată cu bandă gumată. Pe fiecare cutie se lipește câte o etichetă cu următoarele mențiuni: denumirea furnizorului, denumirea produsului, culoarea, mărimea/talia, numărul de bucăți, data fabricației, semnul de control.

La lichidarea lotului se admite să fie introduse într-o cutie cămăși cu talii și mărimi diferite, cu specificația corespunzătoare pe eticheta de ambalaj privind conținutul acestora.

#### 4.2 DEPOZITARE ȘI TRANSPORT

Depozitarea cămășilor se face în magazine curate aerisite și cu pereții uscați. Cutiile se așează pe rafturi sau podiumuri pe talii și mărimi conform procentajului cerut de beneficiar, ferite de acțiunea directă a razelor solare.

Transportul produselor se va face cu mijloace de transport curate și acoperite.

Prezentul document este supus periodic reviziilor, ceea ce presupune efectuarea de modificări fără notificare. Utilizatorii trebuie să se asigure că sunt în posesia ultimei ediții aprobate.

Prezentul document este proprietatea exclusivă a Unității Militare 02574 București. Utilizarea sau copierea sa prin orice fel de mijloace este interzisă fără aprobare prealabilă.